

Alejandro Bahamón
Ana Cañizares

mode

ARCHITECTURE CORPORATIVE

Introduction 04 |

08 | Hermès

■ Tokyo | 2001 | Renzo Piano Building Workshop

16 | Prada

■ New York | 2001 | OMA

■ Tokyo | 2003 | Herzog & de Meuron

■ Los Angeles | 2004 | OMA

42 | Christian Dior

■ Omotesando, Tokyo | 2003 | Kazuyo Sejima + Ryue Nishizawa/SANAA

■ Ginza, Tokyo | 2004 | Kumiko Inui

56 | Tod's

■ Tokyo | 2004 | Toyo Ito & Associates, Architect

66 | Chanel

■ Tokyo | 2004 | Peter Marino Architect

■ Central, Hong Kong | 2005 | Peter Marino Architect

■ Lee Gardens, Hong Kong | 2007 | Peter Marino Architect

84 | Louis Vuitton

■ Roppongi Hills, Tokyo | 2003 | Jun Aoki & Associates

■ Ginza Namiki, Tokyo | 2004 | Jun Aoki & Associates

■ Osaka | 2004 | Kengo Kuma & Associates

■ Hong Kong | 2005 | Jun Aoki & Associates

■ Taipei | 2006 | Kumiko Inui

118 | Coach

■ Nagoya | 2005 | Eight Inc., Coach Architecture Group

126 | Uniqlo

■ Tokyo | 2005 | Klein Dytham Architecture

134 | Mikimoto

■ Tokyo | 2005 | Toyo Ito & Associates, Architect + Taisei Design PAE

Herchcovitch

142 | ■ Tokyo | 2007 | Arthur Casas

Cartier

150 | ■ Tokyo | 2005 | Bruno Moinard

Gucci

158 | ■ Tokyo | 2006 | James Carpenter Design Associates

Répertoire 166 |

Direction éditoriale:

María Fernanda Canal

Éditeurs:

Alejandro Bahamón

Ana Cañizares

Textes:

Ágata Losantos

Antonio Corcuera

Documentation:

Alexandre Campello

Traduction:

Yves Ropars

Direction artistique:

Midori

Graphisme:

Soti Mas-Bagà y Pilar Cano

Direction de production:

Rafael Marfil

Production:

Manel Sánchez

Première édition: septembre 2007

© 2007, Parramón Ediciones, S. A.

Tous droits réservés pour tous les pays.

Pour l'édition française

© L'Inédite

6, rue Dequerry

75011 Paris

Tél : 01 40 21 35 42

www.editionslinedite.com

Traduction de l'espagnol

Yves Ropars

ISBN: 978-2-35032-118-9

Dépôt légal : 1^{er} trimestre 2008

Imprimé en Espagne

La reproduction totale ou partielle de cet ouvrage, par tout procédé, est strictement interdite, y compris l'impression, la reprographie, le microfilm, le traitement informatique etc., sans autorisation écrite de l'éditeur.



CHANEL

Central, Hong Kong, Chine



Architecture | Peter Marino Architect

Fin de la réalisation | 2005

Superficie totale | 680 m²

Photos | © Vincent Knapp

CHANEL/Central, Hong Kong

Peter Marino Architect

Après presque vingt ans d'existence, l'ancienne boutique de Chanel passait pratiquement inaperçue au milieu des tours de bureaux spectaculaires et les hôtels du cœur financier de Hong Kong. Cette boutique fait partie du projet de rénovation de ses principales succursales à travers le monde, et Chanel charge Peter Marino de la transformation radicale de son magasin du district Central. L'architecte new-yorkais s'inspire des proportions et de la ligne noire courant sur l'emballage de l'emblème de Chanel - le parfum N° 5-, en érigeant une nouvelle façade de cinq étages. Le revêtement d'origine est remplacé par un mur-rideau de panneaux de verre qui recouvrent un système de vidéo formé de 225.000 diodes lumineuses (LED). La technologie implicite à cette façade, mise en place par l'entreprise californienne Led Effects, mérite une mention spéciale. Les diodes sont assemblées dans 8.500 cellules étanches, chacune d'elle contient un microship permettant le contrôle individuel de l'intensité lumineuse. Le système peut projeter des animations de 120 cadres à la seconde, cinq fois plus rapide que l'animation cinématographique et trois fois plus que

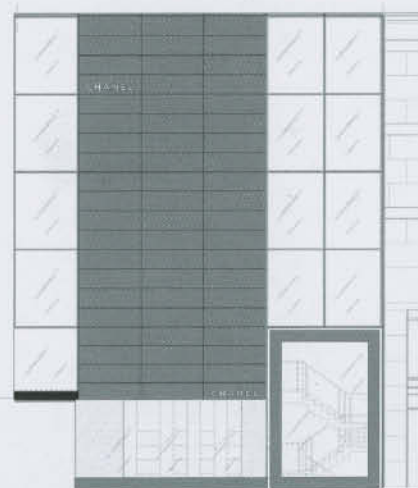
la technologie LED précédente. La façade a maintenant la capacité de projeter des images monochromes en haute résolution, qui peuvent être vues depuis la baie de Hong-Kong et le centre financier.

Une fois à l'intérieur, le magasin se divise en deux zones clairement différenciées, d'une part la section de la haute couture et de l'autre, la partie consacrée à la vente de montres et des bijoux de luxe. La mode est répartie sur trois étages du bâtiment, autour d'un escalier de verre et métal qui semble flotter. Dans la section de la bijouterie, l'architecte s'inspire de l'éclectisme de l'appartement légendaire de Coco Chanel, rue Cambon à Paris, pour créer une atmosphère plus intime. Un espace où se mêlent confort et exclusivité, et où la marque a voulu faire partager à ses clients une expérience unique.

Il faut remarquer dans ce projet, outre le concept de la façade, l'incorporation d'œuvres d'art inspirées par la marque et spécialement réalisées pour le magasin. Tandis que l'espace de la bijouterie est présidé par un cerf de bronze sculpté par François Xavier Lalanne, près de l'escalier est suspendue une sculpture de perles de verre de Murano,



Projection frontale



Projection latérale

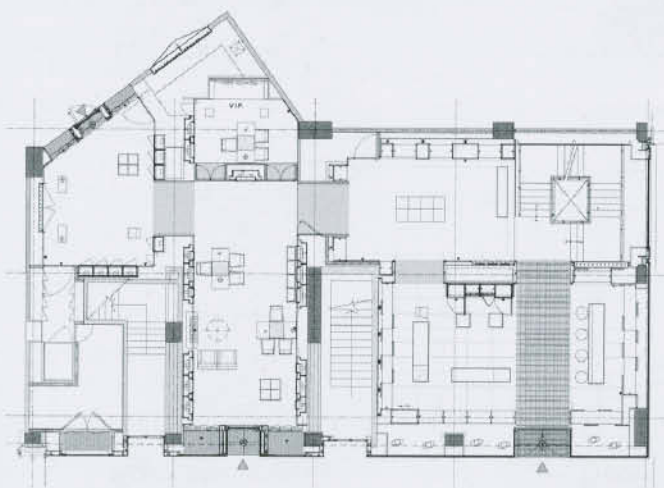




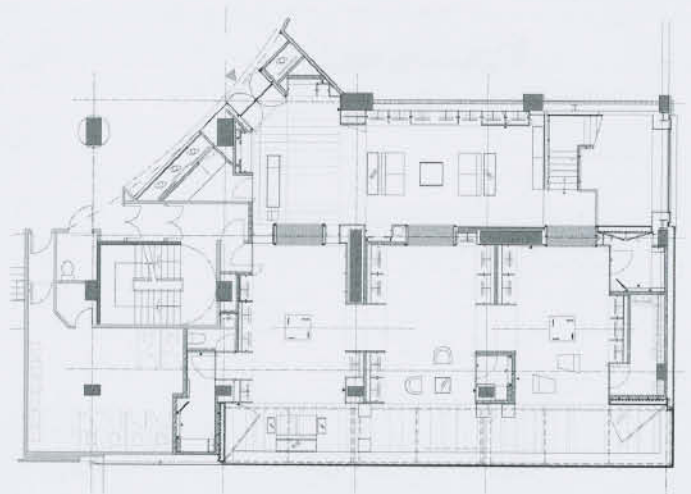
œuvre de Jean-Michel Othoniel. Cette pièce mesure 32 mètres et pèse 500 kilos, ce qui a obligé à renforcer la structure et la dalle portante. Un portrait de Chanel en poudre de diamant réalisé par le célèbre artiste brésilien Vik Muniz, et le dessin d'un camelia par Joseph Stashkevetch, complètent la collection qu'abrite l'intérieur de l'édifice. Cependant, l'œuvre la plus importante est projetée sur la façade de LEDs: une installation vidéo de l'israélien Michal Rovner. En s'inspirant du fameux tweed de la marque, l'artiste crée un "tapis humain" à partir du mouvement créé par la déambulation de milliers de personnes. Avec cette œuvre - exposée à la suite de l'inauguration, dans d'autres magasins-phares de Tokyo, New York et Paris - Chanel est la première "boutique de mode" à exhiber l'art à la ville. Le résultat est un bâtiment qui, en associant la mode et la bijouterie à la technologie LED et à l'art contemporain, parvient à redéfinir le concept de boutique de luxe et à projeter une image de marque tournée vers le futur.



Schémas de la transformation lumineuse de la façade



Rez-de-chaussée



Entresol



CHANEL

Lee Gardens, Hong Kong, Chine



Architecture | Peter Marino Architect

Fin de la réalisation | 2007

Superficie totale | 470 m²

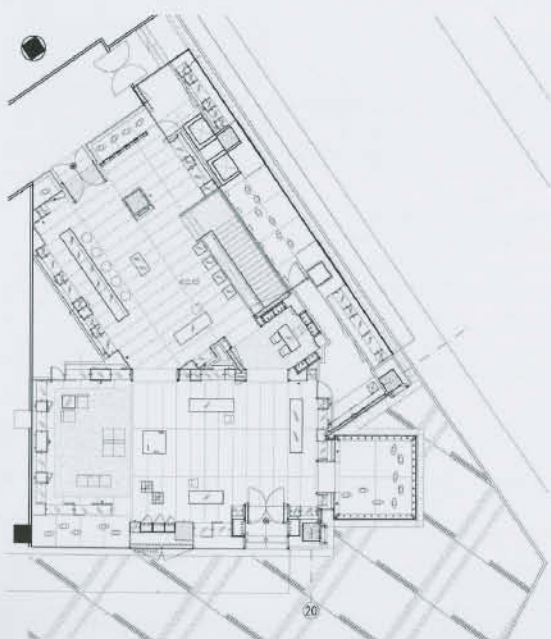
Photos | © Stuart Woods

CHANEL/Lee Gardens, Hong Kong

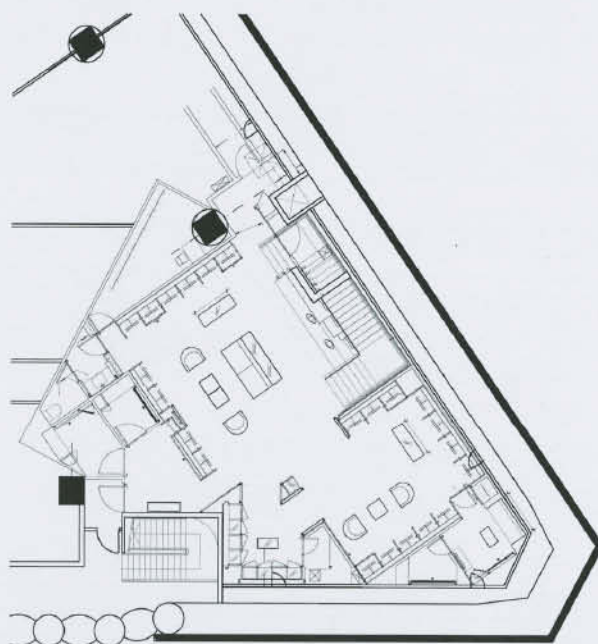
Peter Marino Architects

Pour l'architecte new-yorkais Peter Marino, les boutiques de luxe doivent offrir une expérience unique et inoubliable. Les clients qui payent des prix élevés (pour ne pas dire exorbitants) pour acquérir un article exclusif doivent percevoir l'espace commercial à la hauteur des produits offerts à la vente. Pour y parvenir, outre le fait de concevoir une architecture de qualité, Marino collabore habituellement avec des artistes qui produisent des œuvres spécialement destinées au magasin. Ceci, outre le fait de réhausser le niveau de l'établissement, séduit les collectionneurs d'art et, dans un même temps, favorise le travail des artistes.

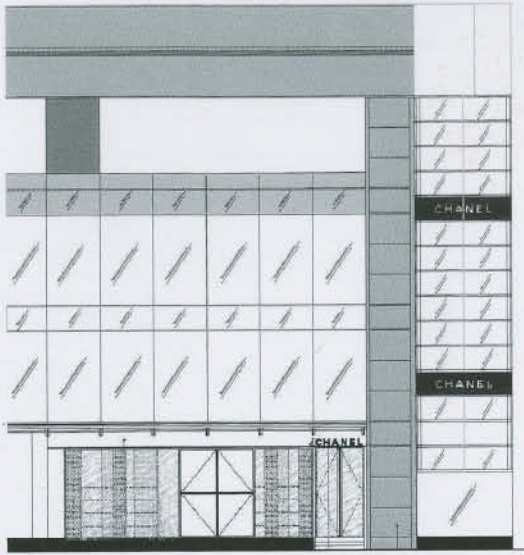
Le deuxième magasin de Chanel à Hong Kong est situé dans le district de Causeway Bay, sur la "Cinquième Avenue" de l'île. La marque acquiert un local au rez-de-chaussée d'un des angles stratégiques du centre commercial de Lee Gardens, confiant à Peter Marino la décoration intérieure et l'aménagement du magasin. L'angle de la rue était occupé par une petite vitrine octogonale que l'architecte a proposé de reconstruire en hauteur afin de créer une image corporative plus at-



Sous-sol

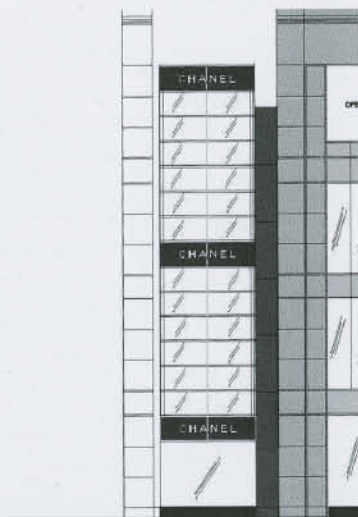


Rez-de-chaussée



Projection latérale

tractive. Six mois après l'ouverture du magasin, les permis nécessaires à la construction d'une tour de 17 mètres de haut sont délivrés, ceux du centre commercial, d'une part, et ceux des autorités municipales, d'autre part. Le projet est un agrandissement du volume de l'angle pour en faire la vitrine la plus haute du monde. La tour, de métal et de verre, est pourvue de 16 barres de diodes lumineuses (LED) qui illuminent géométriquement le pourtour. Le local étant situé à l'origine, en rez-de-chaussée et en sous-sol, donc peu visible, la tour va augmenter notablement la présence visuelle de la boutique et faire de ce coin de rue un point de référence pour le quartier.



Projection frontale

